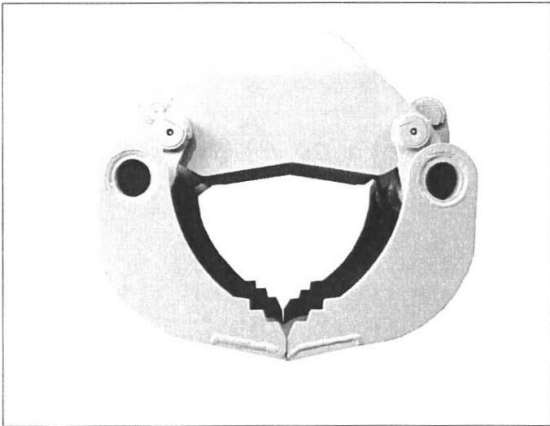


ZWEISCHALENGREIFER TYP BSG



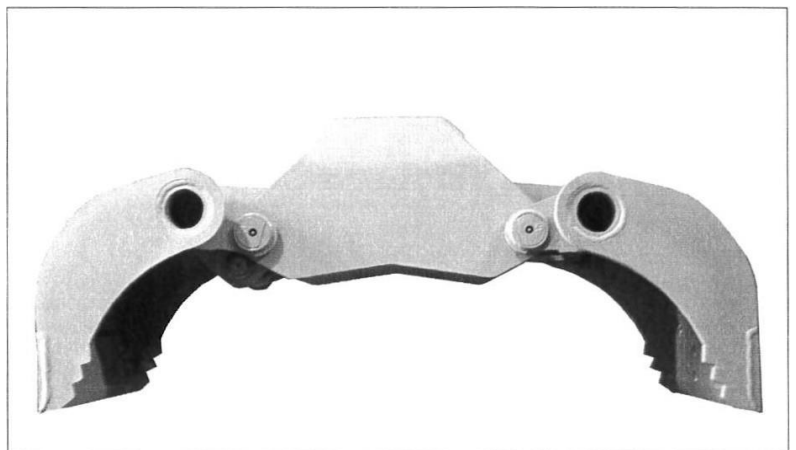
MODELL :

BSG 400

BSG 500

BSG 600

BSG 750





**BEHA<sup>®</sup>**

**Bau- & Forsttechnik**

Beha Bau- und Forsttechnik  
Im Gansacker 2, 77790 Steinach, Deutschland  
Tel.: + 49 (0)7832 97532-0 – Fax.: +49(0)7832 97532-29



## ÜBEREINSTIMMUNGSBESTÄTIGUNG

DIE FIRMA:  
Beha Bau- und Forsttechnik  
Im Gansacker 2, 77790 Steinach, Deutschland

AUTORISIERTE PERSON DEN TECHNISCHEN BÜNDEL ZU BAUEN

\_\_\_\_\_  
Schalengreifer für den Umschlag von Steinen  
\_\_\_\_\_

Marke:	<u>Beha Bau- und Forsttechnik</u>
Typ:	<u>BSG</u>
Fabr.-Nr.	_____
Baujahr:	_____

ENTSPRICHT DER MASCHINENVORSCHRIFT 2006/42/CE VOM  
EUROPAPARLAMENT  
UND VOM EUROPARAT VOM 17 MAI 2006 UND BEZÜGLICH DER MASCHINEN, DASS DIE  
VORSCHRIFT ÄNDERT (NEUBEARBEITUNG)

Steinach, 2022

---

Geschäftsführer

Georg Beha

---

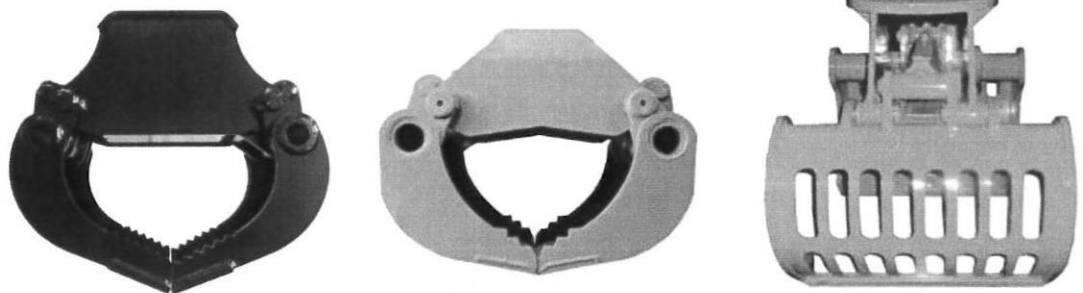


Beha Bau- und Forsttechnik  
Im Gansacker 2, 77790 Steinach, Deutschland  
Tel. +49(0)7832 97532-0 –Fax +49(0)7832 97532-29

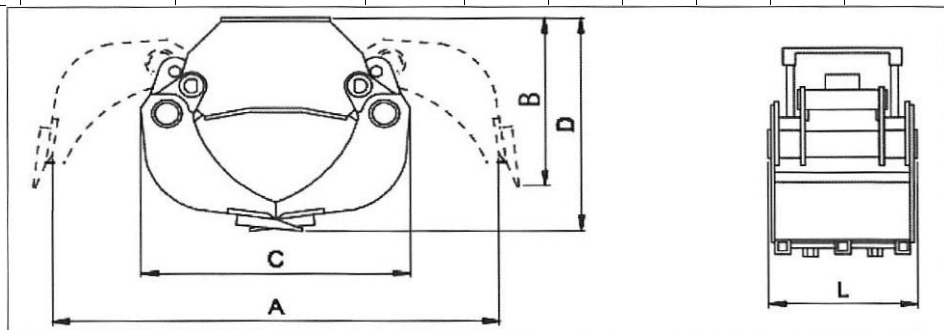
## Serie BSG

Zwei-Schalengreifer für den Umschlag von Steinen und  
Sortiergreifer

BSG 300



TYP	GEWICHT	DRUCK	TRAGKRAFT	ÖL	ABMESSUNGEN					Ton
					mm.					
					A	B	C	D	L	
BSG 300	75	200	500	20	875	550	560	570	330	1 - 3
BSG 400	165	200	1000	20	1100	550	650	650	440	3 - 5
BSG 500	215	200	1500	30	1350	800	730	680	540	5 - 6
BSG 600	285	200	2000	30	1500	700	960	800		6 - 10
BSG 750	330	200	2000	30	1500	700	960	800	740	6 - 10
BSG 300TG	75	200	500	20	875	550	560	570	330	1 - 3
BSG 400TG	165	200	1000	20	1100	550	650	650	440	3 - 5
BSG 500TG	215	200	1500	30	1350	800	730	680	540	5 - 6
BSG 600TG	285	200	2000	30	1500	700	960	800	640	6 - 10
BSG 750TG	330	200	2000	30	1500	700	960	800	740	6 - 10



## Beschreibung des Zubehörs

Die Zweischalengreifer Typ BSG sind mit 1 öldynamischen Doppelwirkungszyylinder ausgerüstet, mit einem einzigen Hydrauliksystem, um die gleichzeitige Öffnung und Schließung der Backen zu gestatten. Die Betätigung des Zubehörs erfolgt durch den Antrieb der Arbeitsmaschine auf welcher dieses montiert wird.

## Allgemeine Sicherheitsvorschriften

- Durchfahrt — und Halteverbot im Aktionsradius der Arbeitsmaschine oder des Zubehörs • Gegenstandeschlaggefahr
- Stoßgefahr
- Quetschungsgefahr
- Scherengefahr
- Kein Gebrauch des Zubehörs in freien zugänglichen Stellen
- Die Sicherheitsvorschriften für die Arbeitsmaschine gelten auch fürs Zubehör
- Durchfahrtsverbot mit hängenden Belastungen über Menschen und Gegenstände
- Alle Wartungsarbeiten am Zubehör, sind nur bei stillstehender Arbeitsmaschine in stabiler Lage und mit abgeschaltetem Motor durchzuführen
- Das Zubehör kann nur von zugelassenen Fachleute gebraucht werden, die alle erforderliche Sicherheitsvorschriften beachten können
- Alle möglichen Überholungen oder Änderungen müssen nur von Fachleute ausgeführt werden und können nur vom Hersteller der Arbeitsmaschine oder des Zubehörs berechtigt werden.

## Einbauanweisungen

Vor der Installation und der Inbetriebsetzung, die Vollständigkeit und Dichtigkeit der Schläuche sowie der Hydraulikanschlüsse nachprüfen. Die Hydraulikanlage der Arbeitsmaschine soll für die Speisung des Zubehörs vorbereitet werden; anderenfalls den Hersteller über die notwendigen Änderungen befragen.

Nachprüfen, dass der Speisungsdruck sei niedriger als höchsten vom Hersteller beraten, anderenfalls ein Druckbegrenzungsventil einbauen. Das Zubehör soll derart eingebaut werden, dass dieses in beiden Richtungen, bzw. der Länge nach sowie quer hinsichtlich der Arbeitsmaschine, schwingen kann.

## Gebrauchsanweisung und Verbote

Das Zubehör wurde für den Umschlag von Schüttgut wie Sand, Bodenkrume, Jauche, Kies, Schnee, Kalkbrocken, etc.

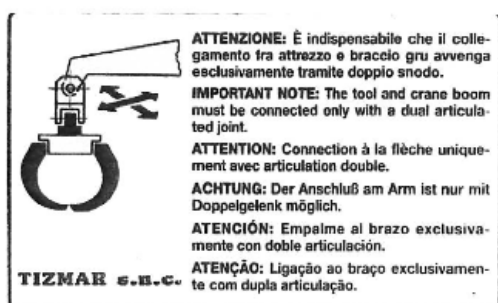
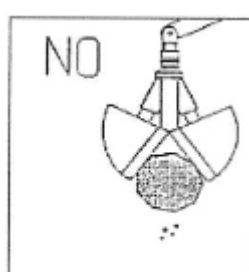
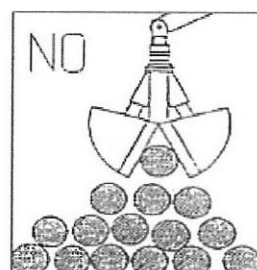
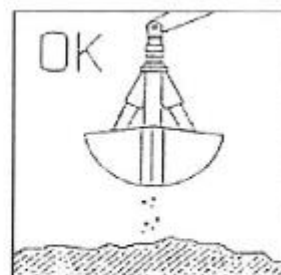
- Keine Schwingung während der Hebung und des Umschlages
- Kein Gebrauch des Zubehörs, entweder offen oder geschlossen, Werkstoffe zu schlagen oder zu verdichten.

- Keine Hebung von Überlasten hinsichtlich der Tragkraft des Zubehörs
- Arbeitsmaschine mit hängenden lasten nicht verlassen
- Keine Gegenstände mit dem Zubehör reißen oder querschleifen
- Kein Gebrauch des Drehmotors während des Griffmoments oder beim Zubehör am Boden.

## Wartung

- Alle Instandhaltungsarbeiten sind beim Zubehör am Boden, Arbeitsmaschine in stabiler lage und mit abgeschaltetem Motor auszuführen.
- Alle Gelenke mit Schmierfett alle 30/40 Arbeitsstunden schmieren; bei sprunghafter Verwendung wenigstens einmal in der Woche schmieren.
- Ab und zu, Zapfen, Sperrbolzen, Muttern, Seeger, Verbindungsstücke, Stifte, usw. nachprüfen.
- Von Zeit zu Zeit, die Dichtigkeit der Schläuche und der Hydraulikanschlüsse nachprüfen.
- Ab und zu, Zylinderdichtungen prüfen und zur Not diese auswechseln. ● Im Notfall, nur Originalersatzteile gebrauchen.
- Alle Wartungsarbeiten sollen nur von Fachleute durchgeführt werden.

DER HERSTELLER ÜBERNIHMT KEINE VERANTWORTUNG AUS  
NICHTBEACHTUNG DIESER  
BEDIENUNGSANLEITUNG

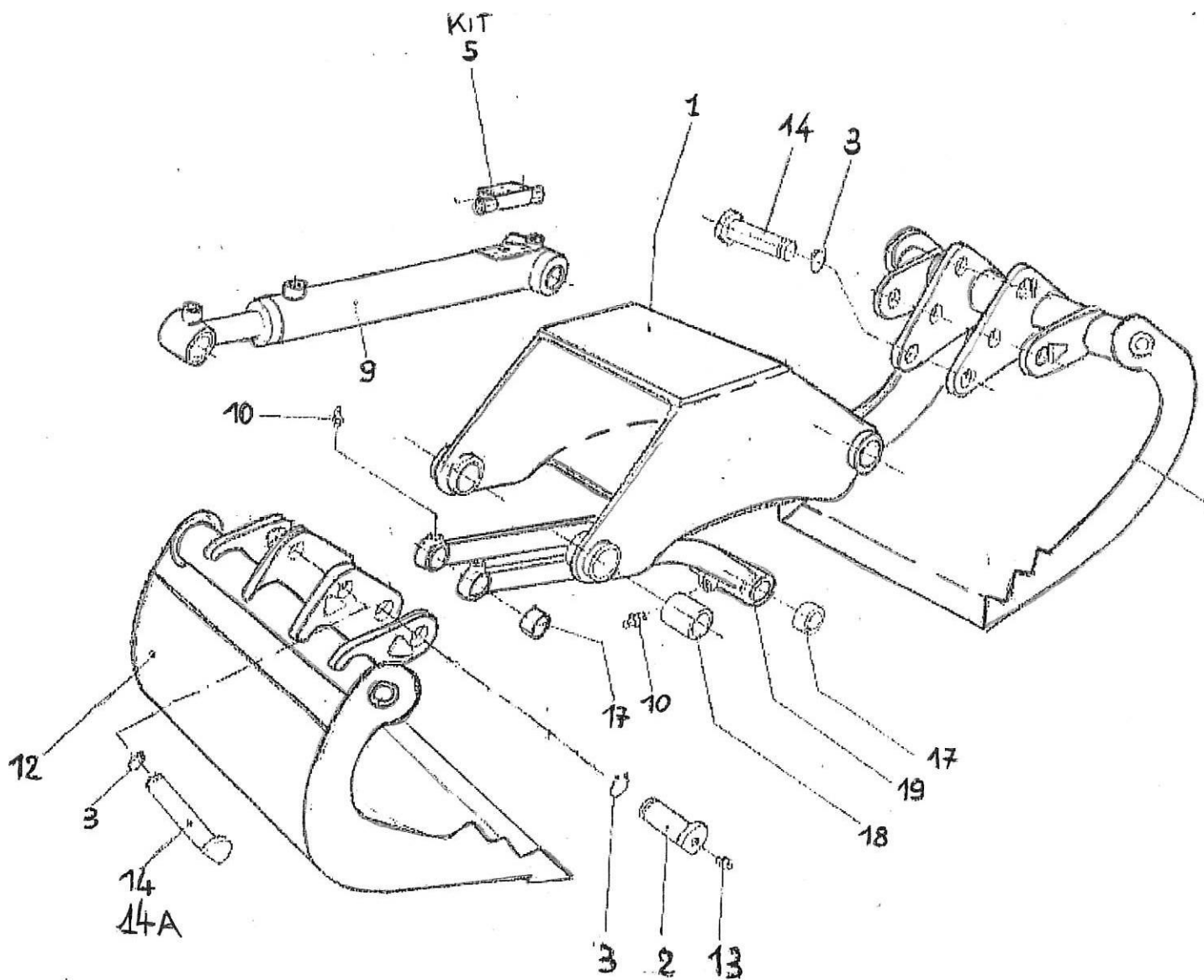




Beha Bau- und Forsttechnik

Im Gansacker2, 77790 Steinach, Deutschland

Tel. +49(0)7832 97532-0 Fax +49(0)7832 97532-29 - [www.beha-technik.com](http://www.beha-technik.com) info@beha-technik.com



**BSG**

## ZWEISCHALENGREIFER BSG

		BSG 400	BSG 500	BSG 600	BSG 750
Pos.	Beschreibung	Stk.			
1	Gerüst	1	1	1	1
2	Zapfen für Gerüst	4	4	4	4
3	Zwinge	7	7	7	7
5	Kit Sperrventil + Schlauch	1	1	1	1
9	Zylinder	1	1	1	1
10	Schmiernippel	9	5	5	5
11	Rechte Schale	1	1	1	1
12	Linke Schale	1	1	1	1
13	Schmiernippel	---	4	4	4
14	Zapfen für Zylinder	2	3	3	3
14A	Zapfen für Zylinder	1	---	---	---
17	Einsatzgehärte Büchse	4	4	4	4
18	Einsatzgehärte Büchse	4	4	4	4
19	Pleuelstange	1	1	1	1

## Allgemeine Garantiebedingungen



Tizmar gewährleistet, dass die Produkte frei von Material und Fabrikationsfehler sind.

Die Garantie wird nur für Material und Fabrikationsfehler übernommen.

Defekte, die durch unrichtige Montage oder unnormale Handhabung entstanden sind, sind nicht in den Garantieverpflichtungen einbegriffen.

Die Garantie umfasst Reparatur oder Ersatz von defekten Teilen.

Die Produkte dürfen nicht ohne die Zustimmung von Tizmar zurückgeschickt werden.

Die Garantiezeit für Materialfehler und Fehler die bei der Fertigung entstanden sind, beträgt 12 Monate ab Verkaufsdatum.

Rückerstattung für Montage und Reisekosten ist nicht in den Garantieverpflichtungen einbegriffen.

Die Garantie verfällt, wenn das Zubehör repariert, geändert oder demontiert geworden ist, eben teilweise. Folgeschaden sind in den Garantieverpflichtungen nicht einbegriffen.

## GARANTIEFORMULAR



Dieses Zubehör

---

Typ

---

SERIE N.

---

Fabr.Nr.

---

Verkauft von

---

Jahr

Monat

Tag

---

---

---

Unter Beha allgemeinen  
Garantiebedingungen

### GRUND DER GARANTIEANSPRÜCHE

---

---

---

---

---

Ort und Datum

---

Unterschrift

---



**Bau- & Forsttechnik**

Beha Bau- und Forsttechnik

Im Gansacker 2, 77790 Steinach, Deutschland

TEL. +49(0)7832 97532-0 – FAX +49(0)7832 97532-29

e-mail: [info@beha-technik.com](mailto:info@beha-technik.com) - [https ://www.beha-technik.com](https://www.beha-technik.com)